

# Enerjik Bir Peyzaj Konsepti

## An Energetic and Prudent Landscape

**Müşteri Client:**  
Bezirksamt Mitte von Berlin, Abt.  
**Bitiş Tarihi Completion:**  
October 2006  
**Çizimler Drawings:**  
Udo Dagenbach  
**Tasarım Ekibi Design -Team:**  
Udo Dagenbach, Silvia Glaßer, Sabine Link  
Sabrina Schröder, Katrin Weinke, Alexande  
Khomiakov, Martina Levin, Andreas Steiner  
Leighton Pace, Volker Röhrs, Andrea Hey  
**Maliyet Costs:**  
app. 3,1 million euros  
**Fotoğraf Photos:**  
Udo Dagenbach, Alexander Khomiakov  
**Konum Location:**  
Berlin

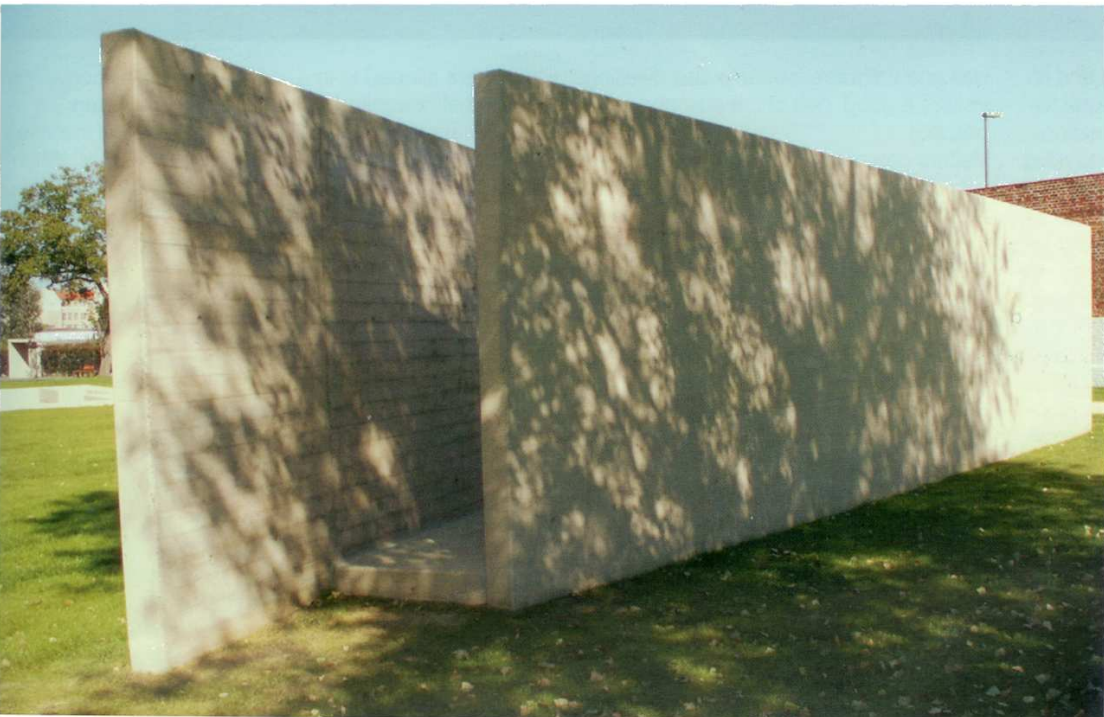
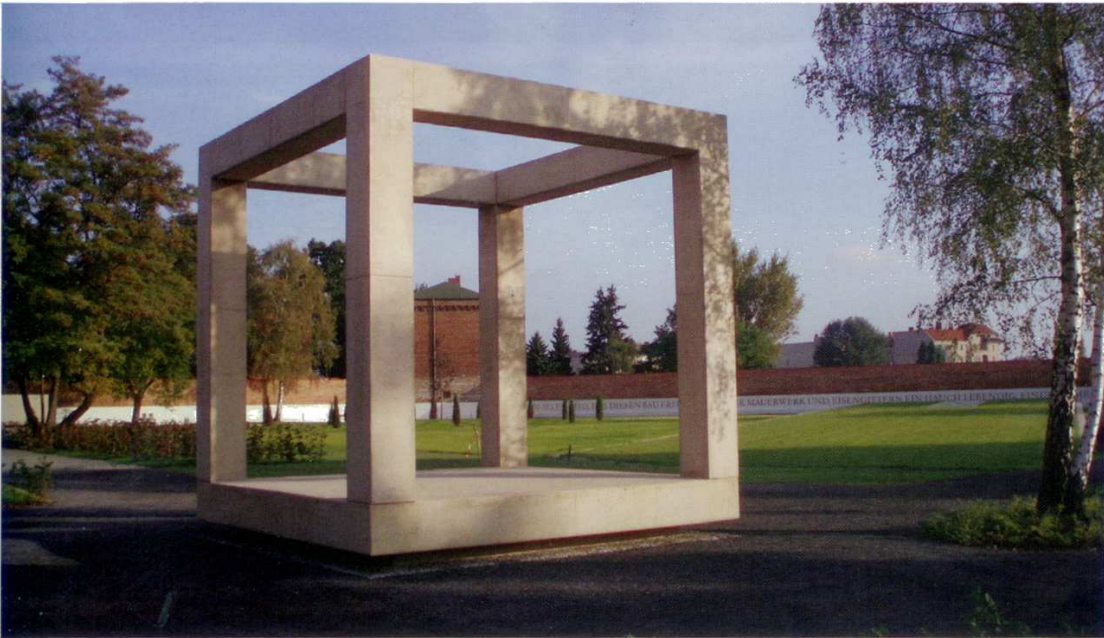
Genel görünüm  
General view

Parkin ana tasarım temasının, kentsel planlama mantığının ve mimari-politik tarihinin, Berlin'in kentsel peyzajı ile tam anlamıyla örtüştüğü bu projenin sonucunda ortaya insanların dinlenip rahatlayabilecekleri, belirli bir hikayesi olan ve bu anlamda da yaşatılabilir örnek bir alan çıkmış. Tarihi detayların özellikle korunduğu projede, belirli noktalarda restorasyon işlemleri gerçekleştirilmiş. Minimalist heykel tasarımının dramaturjik prensipleri, parka yakın konumdaki Merkez İstasyonu'nun düzensiz planı içerisindeki çeşitli yapısal kalıntıları ifşa ediyor. Berlin sakinleri ve ziyaretçiler, bu proje ile birlikte mekanla 50 yıldır bağdaştırılmakta olan erişilmezlik kimliğinin ardından, bölgenin tarihi önemini keşfetme ve eğlence kaynaklarının tadını çıkarma şansına sahip olmuşlar.

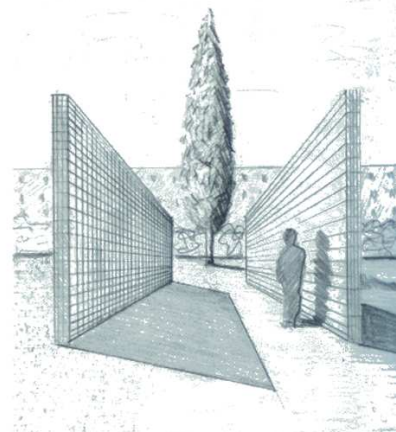
Mevcut park tasarımı, inşası 150 sene önce gerçekleştirilmiş olan Moabit Hapishanesi ile başlayan bölge tarihi üzerine gerçekleştirilmiş ciddi bir çalışmanın sonucu. Bölgenin önceki kullanım amacı ve fiziksel planına ilişkin ipuçları ve referanslarla dolu olan park, üç taraftan beş metre yüksekliğinde duvarlarla çevrilmiş. Duvarla birlikte üç eski koruma binası ziyaretçilere hapishanenin ebatlarına ve biçimine ilişkin fikir veriyor. Ziyaretçiler parka her biri farklı şekilde tasarlanmış üç ayrı giriş noktasından erişim sağlıyorlar. Yüksek duvarlarla korumaya alınmış olan parkın içinde, eski hapishane binasının yıldız biçimindeki planı ile karşılaşılıyor. B-D kanatları çimenlikli alanlarla ortaya koyulurken, çalılıklar ise A kanadının ve tek hücrelerin düzenlerini ifşa ediyor. Ziyaretçilerin yeniden yapılandırılmış herhangi bir hücreyi orijinal boyutlarda görebilecekleri alanda, aynı zamanda Albrecht Haushofer'in 1944-45 kışında geçirdiği hapis döneminde yazdığı "Moabit Sonnets"i dinlemek mümkün.

Hapishanenin, gardiyanlara tüm kanatları aynı anda kontrol edebilme imkanı sunan merkezi Panoptikum gözetim alanı, ortada beton bir küp ile çerçevelenmiş dairesel bir form olarak göze çarpıyor. 1910'dan bu yana mahkumların hava alma saatlerindeki iletişimleri engellemek amacıyla kullanılan üç yuvarlak alan, bir yandan önemli, diğer yandan ise absürd birer nokta olarak göze çarpıyor. "Moabit Sonnets"ten bir pasaj olan In Fetters hapishane duvarlarında büyük harflerle yazılmış. Parka girerken ziyaretçiler iki farklı bölmeyle karşılaşılıyorlar: eski hapishane binasını ortaya çıkaran boş çimenlik alan ile parkı çevresindeki konutlaşmadan koruyan batı kanadı. Seyrek ağaçlı bu alan tren benzeri bir sistemle dolaşılabilir. Bu rotalar, yaklaşık olarak 60 yıl boyunca bir depo alanı olarak kullanılmış mühendislik ofisinden alınan mazlemelerle yapılandırılmış dinlenme ve eğlence alanlarını birleştiriyor. Bu aşamada kullanılan malzemeler doğal taş döşeme, eski granit kaldırım taşları, Berlin Hayvanat Bahçesi'nin önündeki su kaynaklarından kalan taşlar ve Moltkebrücke'den kalan kırmızı kumtaşı.

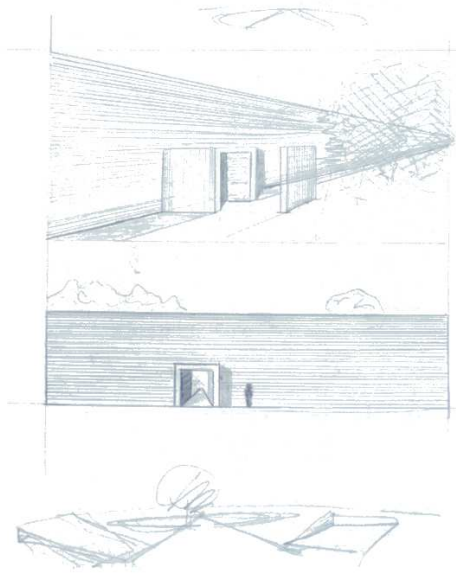
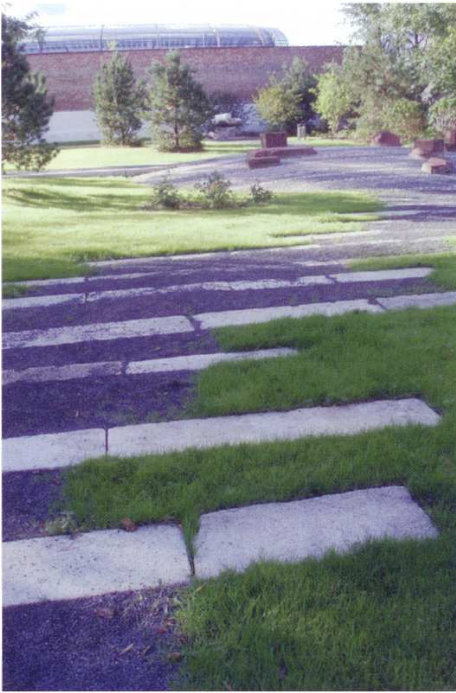
Yerel bir grup olan Moabiter Ratschlag Association'ın çocukları ve genç insanları bir oyun alanı yaratımında bir araya getirdiği bu proje, bireylere sanatçılarla birlikte çalışma ve eğlence ile eğitimi bir arada sunan bir alan oluşturma fırsatı vermiş.



*Blick durch Werk*



*Wände ca 4m hoch  
 Stahlblech o.ä.  
 Hintergrund - Wald  
 Vordergrund Rasen*



■ The park's theme and urban planning and its architectural and political history are unique to Berlin's urban landscape. The task of creating both a memorial and an area for people to relax and learn has been accomplished in an exemplary manner. Historical landmarks have been preserved, restored and enhanced using contemporary styling. The dramaturgical approach of minimalist sculptural design principles once again anchors the structural remains permanently in the disordered urban space of the neighboring Central Station. Local people and visitors to Berlin can rediscover the site's historical significance after more than 50 years of inaccessibility and enjoy its recreational resources. The design for the history park is the result of an intensive study of the site's history, beginning with Moabit Prison construction 150 years ago. The park is replete with hints and references to the physical layout and the former use of the grounds. The park is enclosed on three sides by the five-metre-high prison wall which remains intact. The

wall and the three former guard dwellings give visitors a good idea of the size and shape of the prison. Visitors can enter the park through three variously designed entrances. Inside the park, sheltered by the high walls, the star-shaped layout of the former prison building is recreated. Wings B-D are depicted by sunken or elevated lawn levels. Hedgerows depict what was once Wing A and show the arrangement and size of the solitary cells. Visitors can explore a reconstructed cell in its original dimensions while listening to a recording of several of Albrecht Haushofer "Moabit Sonnets" written during his incarceration in winter 1944-45. The former central surveillance area of the prison, which enabled guards to monitor all wings simultaneously, is designed as a circular space framed by a concrete shell cube in the middle, the Panoptikum. Adjacent is a copper beech cluster which portrays the site of the former administration building. The three circular exercise yards used until 1910 to prevent any communication among prisoners on their outdoor walks

are alluded to in a variety of ways, all conveying their magnitude and absurdity. "In Fetters", a passage from the "Moabit Sonnets", is inscribed in large letters on one of the prison walls. When entering the park, visitors immediately become aware of two different sectors: the spacious empty lawn depicting the former prison buildings and the gradually overgrown western part, which shields the park from the adjacent housing. The sparse wooded area can be toured on a trail-like network. The routes incorporate recreational and rest areas constructed with materials from the Civil Engineering Office which used the space as a storage location for nearly 60 years. These include natural stone paving, old granite curbs, slate bloc remnants of the fountains in front of Berlin Zoo and leftover red sandstone from Moltkebrücke. The Moabiter Ratschlag Association, a local citizen's group, organized a project to involve community children and young people in the creation of the play area. Working together with artists, they produced edutainment facilities inspired by the area's history.

