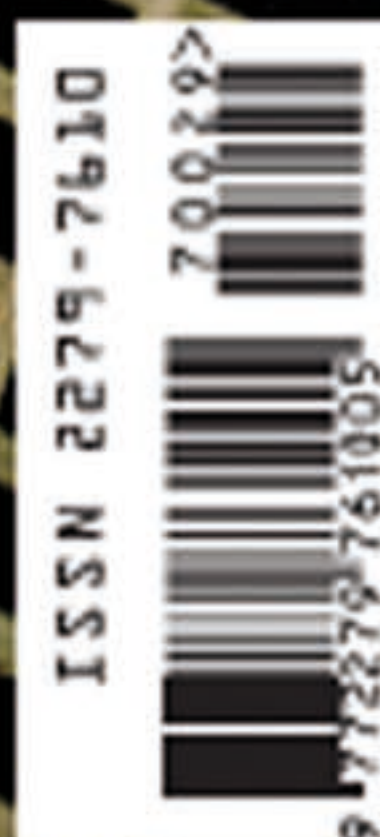


TOPSCAPE

IL PROGETTO DEL PAESAGGIO CONTEMPORANEO
CONTEMPORARY LANDSCAPE PROJECT

PAESAGGI

TOPSCAPE PAYSAGE n° 27 - Nuova Impaginazione di Adriano Voci del Fotostudio "Paisage" - Foto sul
fiume Sisa - Specialissima in abbonamento postale D.L. 335/2003 - art. 1, comma 20 - Sped. in ab.
per posta - Numero arretrati 18 euro - Spagnoli, via 18 - Fontegabbiano 16-60 - Norcia, Fontegabbiano
Luisenburgh, Olanda - Principato di Monaco via 20 - Svizzera Canton Ticino via 2 - Svizzera via 28 - Dax-Graben
via 160 - Gran Bretagna via 18 - Norvegia via 180 - Svezia via 210



ESSAY • MINDSCAPES • CITY LANDSCAPE •
SYDNEY: PARK WATER RE-USE • THE HILLSIDE ECOPARK • MOSCA
MUZEON PARK • EUTIN 2016+ • GREEN INFRASTRUCTURE • AUCKLAND
FIRST (F)LIGHT • VENEZIA MOVING WALKWAY • PIANO DEL VERDE DI RAVENNA • WATER
'SCAPE • AKER BRYGGE ORANGE • RIVERSCAPE • KIR HEIR KILICÖZÜ PUBLIC PARK • MEMO-
RIAL LANDSCAPE • MEMORIALE ALLE VITTIME DI VIOLENZA IN MESSICO • BRAND LANDSCAPE
• SOLIGO RELOADED 01 • URBAN&DESIGN • JOHN LOCKE PLATZ • TOURISM LANDSCAPE •
MONT-SAINT-MICHEL • LANDSCAPE HOTEL • HOTEL FOUR SEASONS • VERDE HI-TECH •
VILLVERDE GOLF RESORT • PORTO PARCO DO INTERIOR • TORRE ABS • BOTANICAL LAND-
SCAPE • SUSTAINABLE LANDSCAPES • CITY PLAY • PARCO DEGLI OLIVI • SCHOOL
GARDEN • SINNESWANDEL GARDEN • SPORT LANDSCAPE • LANDSCAPE
SKATE PARKS • POCKET GARDEN • RADICITY • URBAN&DE-
SIGN • ARREDO URBANO DI SICUREZZA •

BERLINO



JOHN LOCKE PLATZ

Progetto di glasser and dagenbach architects. Testo di Elisa Stellacci

John Locke Platz rappresenta la riqualificazione di uno spazio urbano che da paesaggio di transizione si candida a nuova piazza nel quartiere residenziale di Lichtenrade, distretto di Tempelhof-Schöneberg, a Berlino. Con il progetto di glasser and dagenbach Architects, vincitori del concorso bandito nel 2014, la piazza accoglie nel nuovo design la multifunzionalità di uno spazio urbano, da piazzetta del mercato a luogo di eventi, in un percorso identitario dove il restyling dei grattacieli diventa il motivo informatore di un disegno astratto e leggero: le linee verticali degli edifici, che proseguono idealmente al suolo generando patterns di colore azzurro-grigio, evocano lame d'acqua e accolgono con sorpresa, in un'atmosfera metafisica, quattro ippopotami "spiaggiati" che osservano sornioni lo scorrere dei flussi urbani.

John Locke Square in Lichtenrade, a residential neighbourhood in Berlin's Tempelhof-Schöneberg district, is an example of how urban redevelopment can transform landscapes of transition into vibrant, neighbourhood focal points. Designed by glasser and dagenbach Architects, winners of the 2014 competition, the square is a multifunctional urban space hosting a weekly market and other public events.

An effective identity of place is created by the lines of the new high-rise buildings informing an abstract design of light and dark; the vertical lines of the buildings continue on the ground in blue-grey bands, a shimmering surface that welcomes four "beached" concrete hippos observing the urban flow.

In alto: gli ippopotami e la nuova fontana a raso.
Nella pagina accanto, dall'alto: prospettiva; vista dall'alto dell'aiuola fiorita e delle strisce di pavimentazione nella parte nord dell'intervento; planimetria generale.

Quattro ippopotami in cemento caratterizzano la John-Locke-Platz a Berlino, il recente intervento a firma di glasser and dagenbach architects che si sono aggiudicati il concorso di riferimento indetto dalla municipalità cittadina nel 2014. Una piazza urbana interamente "a strisce" dove gli animali-sculpture, circondati da sottili lame di acqua, costituiscono gli unici elementi preesistenti conservati nel nuovo progetto di sistemazione. Situato in un quartiere della periferia sud di Berlino, tra compatti edifici risalenti agli anni sessanta-settanta, il nuovo slargo, totalmente rinnovato, rappresenta ora un punto d'incontro e attrazione per l'intera area sia dal punto di vista commerciale sia sociale poiché al suo interno si svolge settimanalmente il mercato rionale e vengono periodicamente organizzati eventi, oltre a ospitare un comodo parcheggio per le biciclette e una strategica fermata degli autobus. La piazza si configura anche come punto di raccordo tra gli insediamenti residenziali e la cintura verde pubblica.

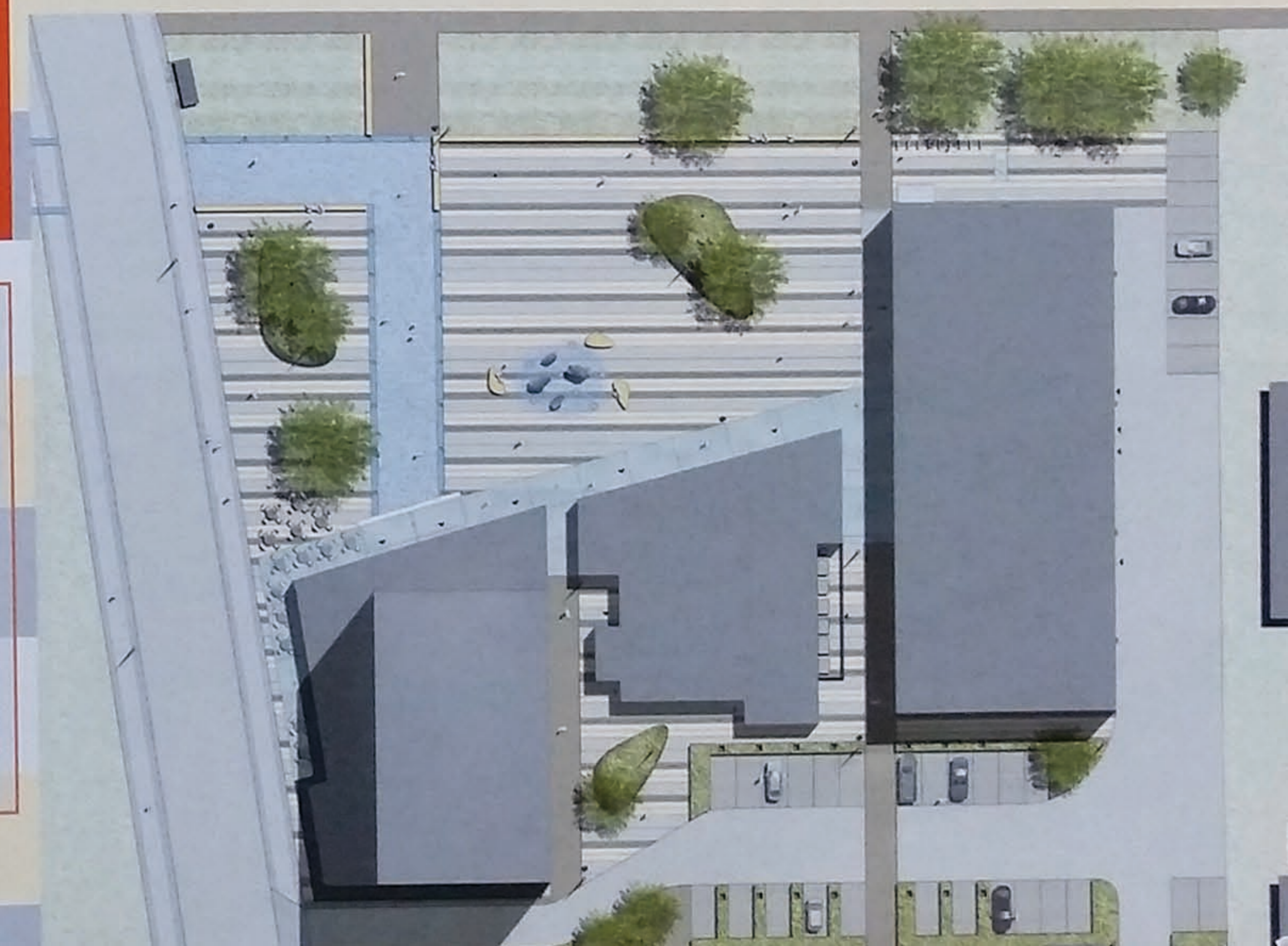
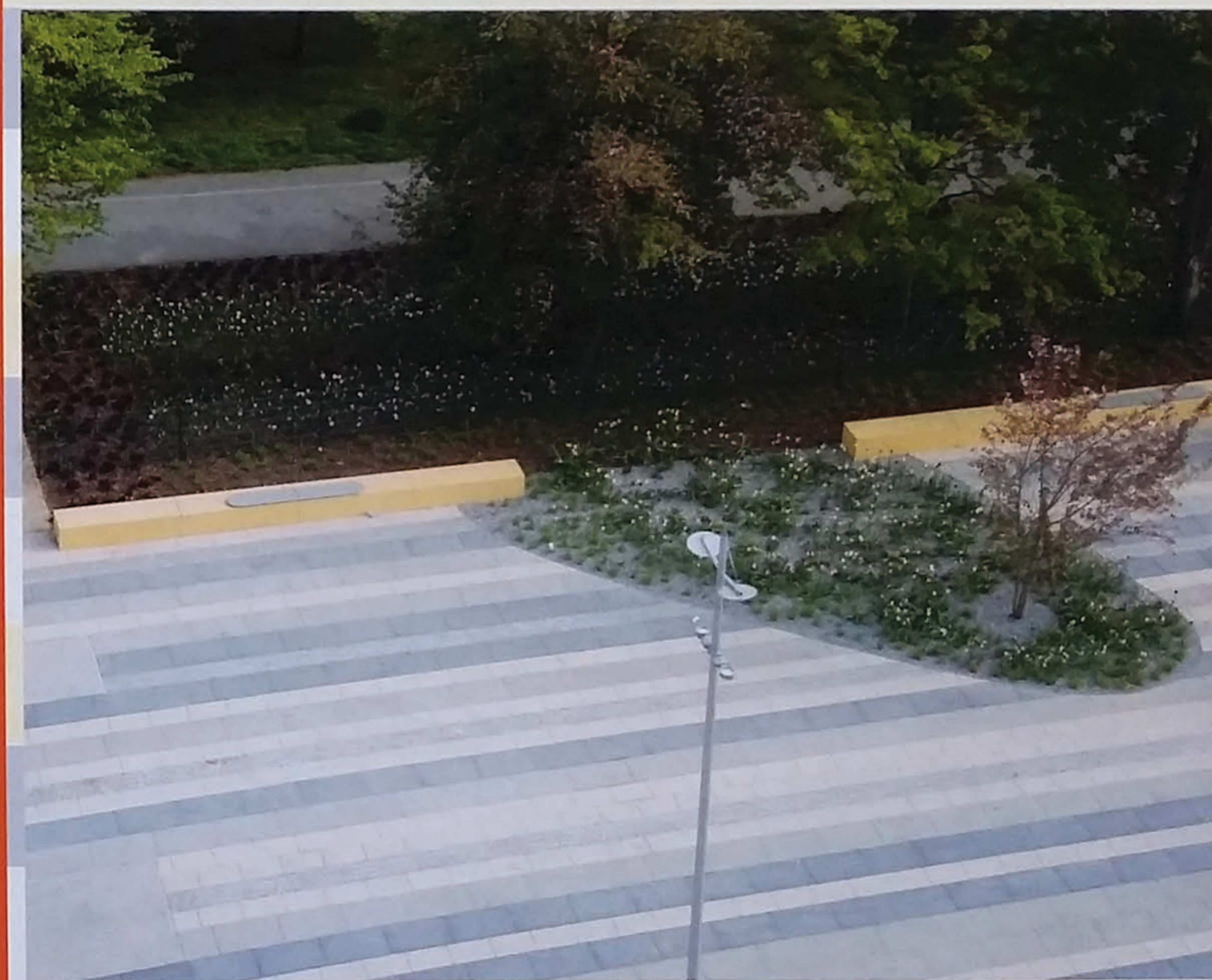
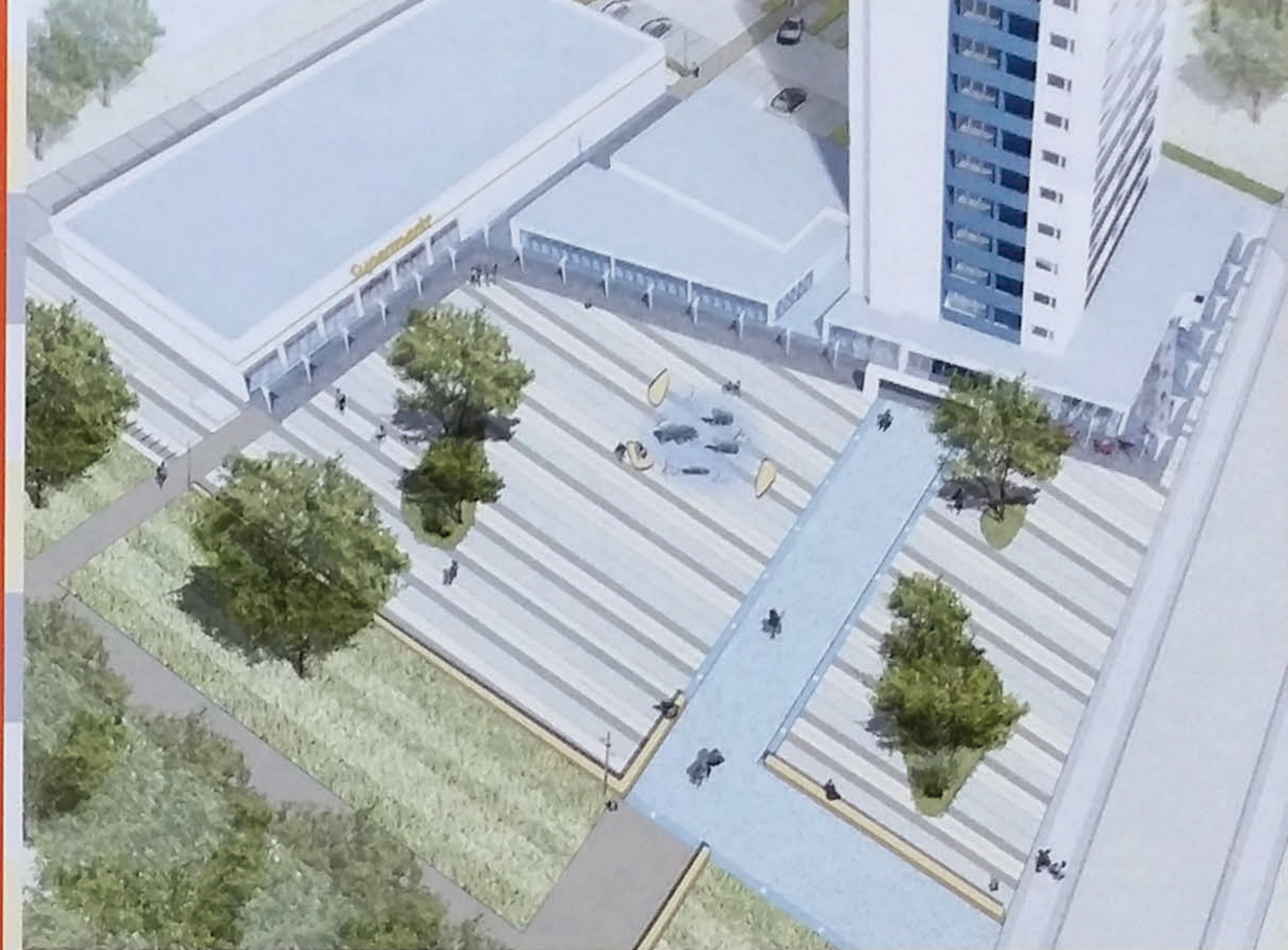
IL PROGETTO DI URBAN&DESIGN

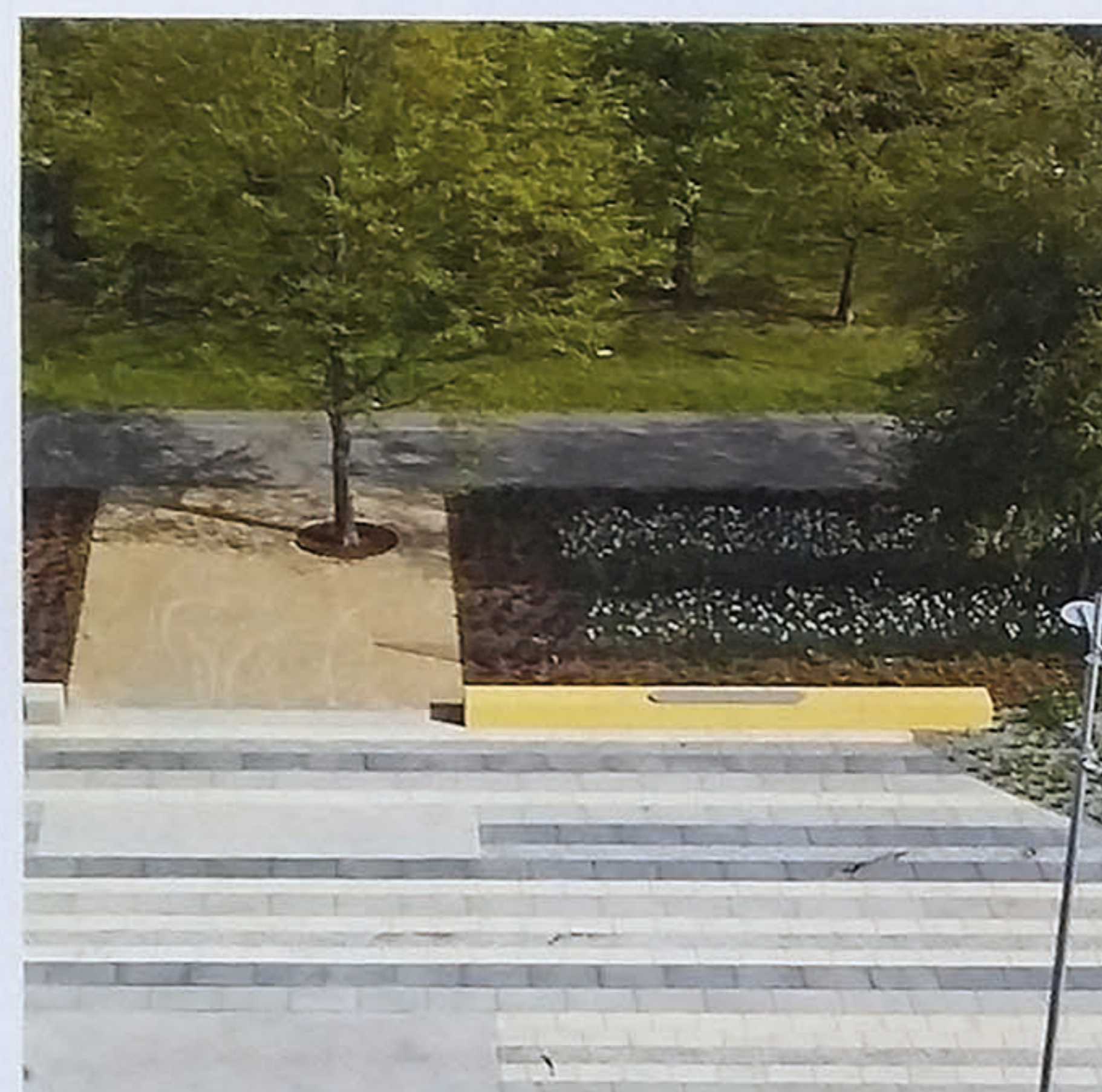
Leitmotiv dell'intervento è il "nastro azzurro" del grattacielo affacciato sulla piazza che, come elemento identificativo, si "srotola" sulla pavimentazione prendendo le sembianze di una striscia bianco/grigio chiara, realizzata in mastice e inframmezzata da vetro blu. Le panchine gialle dalla forma di boomerang, il pattern a strisce della pavimentazione e le collinette vegetate danno un tocco di colore e novità alla zona evocando in un paesaggio artificiale elementi propri della natura, un corso d'acqua, la collina. Ma è dai palazzi altissimi che circondano la piazza, punti d'osservazione privilegiati, che si può apprezzare totalmente il climax e le variazioni della trama della pavimentazione, elemento di identità e unione. Strisce parallele di sampietrini, lastre di antracite di media/grande dimensione e di granito beige costituiscono il disegno del carpet, che risulta interrotto solamente da aiuole ospitanti alberi ornamentali multitrinco e piante tappezzanti.

La striscia vegetata a nord che ospita aceri preesistenti è divisa in fasce parallele con ampiezza variabile (2,0 - 0,90 metri) e si configura come sequenza di diverse specie: in fondo *Berberis* spp., *Geranium* spp., *Mahonia* spp., *Fragaria* spp., *Luzula sylvatica* e il *Miscanthus* spp. a chiusura della piazza. Le aiuole, ellittiche e arrotondate, oltre a contenere alberi solitari come *Prunus* spp., *Acer* spp. e *Magnolia* spp., sono caratterizzate da altre specie decorative, come *Luzula* spp., *Pennisetum* spp., *Rosa* spp. e *Geranium* spp. Gradualmente *Tulipa* spp. dai colori porpora, viola e bianchi, *Narcissus* spp. e *Allium* spp. sono sparsi in tutte le isole verdi, una combinazione che crea un effetto elegante e stupefacente in forte contrasto con la delicata nuance del pavimento grigio e beige. La fontana preesistente è stata integrata all'interno di una nuova realizzazione similare ca-

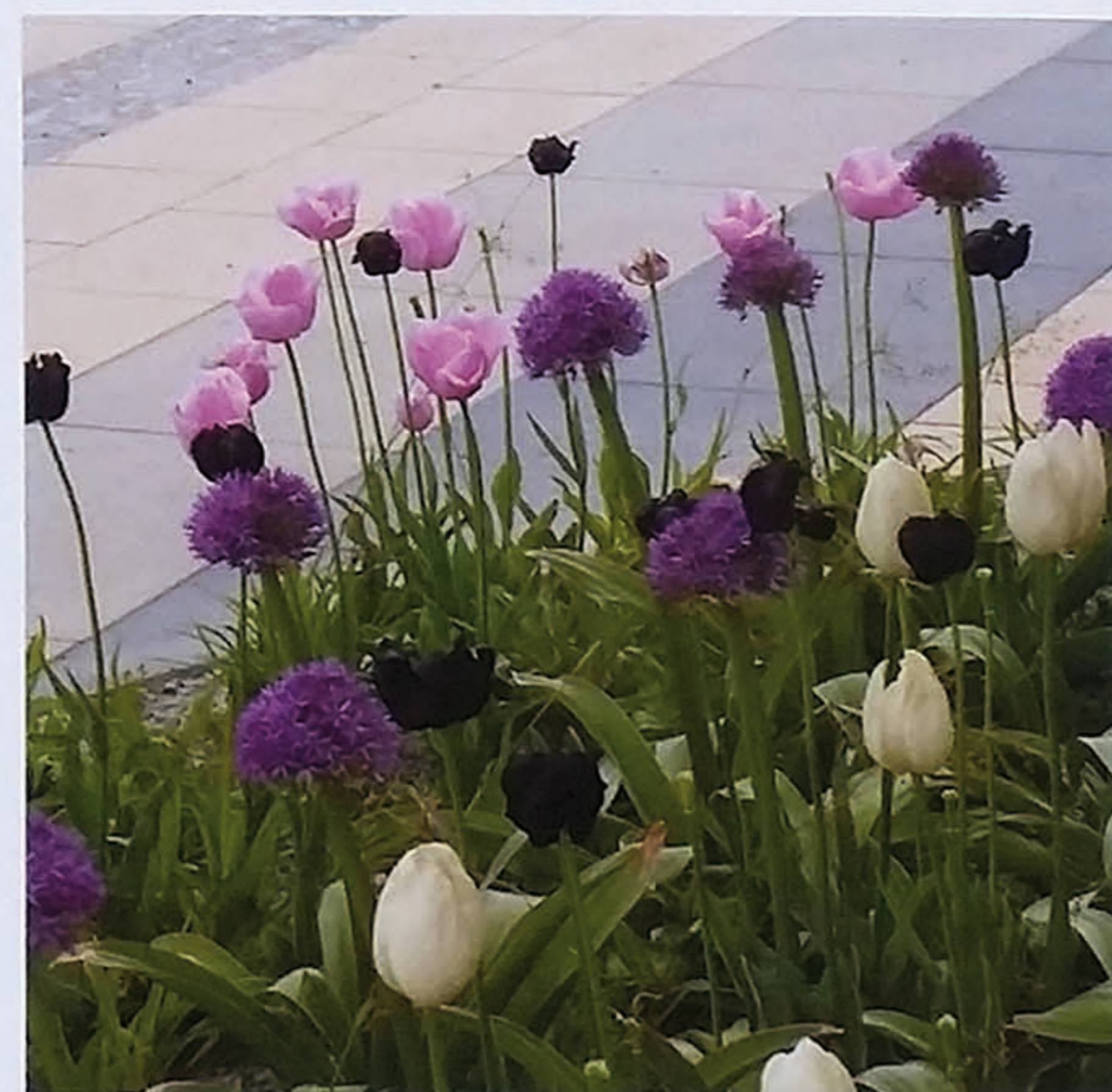


Paesaggisti glasser and dagenbach Architects Studio fondato nel 1988 da Silvia Glasser e Udo Dagenbach. Si occupa di progettazione di parchi pubblici, privati, *wellness* in tutta Europa. **Silvia Glasser** *Garden designer* specializzata in perenni, ha conseguito il diploma in Architettura del Paesaggio all'Università di Nuerlingen nel 1985. **Udo Dagenbach** *Garden designer*, ha conseguito il diploma in Architettura del Paesaggio all'Università di Berlino nel 1986 e, successivamente, ha studiato "Stone Sculpture" all'Università d'Arte di Berlino con il Prof. Makoto Fujiwama, col quale ha collaborato poi per diversi anni.





ratterizzata da diversi ugelli a pavimento proprio dove sono stati ricollocati gli ippopotami, a loro volta racchiusi dalla griglia circolare di raccolta d'acqua. In estate la fontana rappresenta un graditissimo punto attrattivo per i bambini che vi possono giocare quando le temperature si alzano, mentre in inverno, pur non essendo in funzione, definisce un'area circolare più ampia fiancheggiata da tre sedute-sculpture. Queste ultime e le lunghe panchine situate a confine della piazza con la striscia piantumata, tutte in cemento colorato, conferiscono un aspetto speciale all'intera corte. Le sedute lineari dai bordi arrotondati sono realizzate in cemento colorato come elementi finiti e collocati *in situ*, sui quali in alcuni punti sono sovrapposti dei "cuscini" in materiale riciclato per un comfort aggiuntivo. Dietro, la striscia settentrionale ospita basse specie tappezzanti disposte in modo omogeneo. Infine, per definire uno scenario notturno piacevole, alti lampioni dotati di due spot sono disposti lungo la linea di mezzera della piazza.



SCHEDA TECNICA

Progetto John Locke Platz
Luogo Berlino
Progettisti del paesaggio glasser and dagenbach architects
Project Manager Udo Dagenbach, Sabrina Schröder
Committente Stadt und Land Wohnbauten-Gesellschaft mbH
Collaboratori Marina Kanzler, Sabine Linke, Katarja Schulz
Cronologia 2013-2015
Dati dimensionali 7000 m²
Imprese esecutrici Elementi costruttivi Reinhold Fehmer GmbH (Falkensee, Germania) Fontana Z&Z Wassertechnik GmbH (Blankenfelde-Mahlow, Germania) Fornitura piante H. Lorberg (Tremmen, Germania)
Costo dell'opera 700.000 euro
Materiali
PAVIMENTAZIONI ciottoli in pietra, lastre di antracite medio-grandi, granito color beige di media dimensione, mastiche di pietra color bianco e grigio chiaro inframezzate a vetro blu
ILLUMINAZIONE tre alti pali luminosi modello Zett Trend 1230 e altri elementi di illuminazione di minori dimensioni modello Zett 616 SO. Tutti prodotti da Hellux GmbH (Laatzten, Germania)
IMPIANTO DI IRRIGAZIONE nessuno (aree autosufficienti e specie vegetali resistenti). Se necessario impianto di irrigazione manuale
ARREDI tutte le sedute sono realizzate in cemento giallo e integrate, in alcuni punti, da sedili grigi con angoli arrotondati. Tutte progettate da Glasser und Dagenbach architects e prodotte da Michow & Sohn GmbH (Amburgo, Germania). La fontana esistente è stata integrata con una nuova caratterizzata da ugelli a pavimento, realizzata da Z&Z Wassertechnik GmbH (Blankenfelde-Mahlow, Germania)
MATERIALE VEGETALE *Berberis thunbergii* "Bagatelle", *Geranium macrorrhizum* "Rozanne", *Mahonia aquifolium*, *Fragaria* "Pink Panda", *Luzula sylvatica*, *Miscanthus sinensis* "Gracillimus", tulipani (porpora, viola e bianchi), *Narcissus poeticus*, *Allium* "Purple Sensation", *Rosa* "Purple Meidiland", *Prunus serotina*, *Geranium cantabrigiense* "Bicokova", *Pennisetum alopecuroides* "Compressum", *Magnolia* spp., *Geranium macrorrhizum*, *Spiraea decumbens*, *Acer rubrum*

Numero di alberi inseriti nel progetto 4



BERLIN John Locke Square

Redesign of an urban square in Berlin with hippos and striped marquetry

Four concrete hippos portray the striped square of John Locke in Berlin. The animal-sculptures, refreshed by thin water blades, are the only existing elements that survive from the new design, completely restyled by landscape architects glasser and dagenbach (winners of the design competition in 2014). Placed in a district within solid 60-70s buildings in the extreme south of Berlin, the new totally renovated square is a distinctive meeting point for the entire area. There is plenty of room to take place for weekly market, events, portico, parking lot for bikes and bus stop. The square establishes a connection between the settlement and the public green belt and takes up the "blue ribbon" of the high-rise building as a defining element until it pours on the strip of white/light grey stone mastic interspersed with blue glass. The yellow benches boomerang shaped, the striped pattern of the paving and the planted hills pinpoint a spot of color and a touch of newness to the area. From the privilege point on top of the skyscrapers can be easily seen the soft climax and variations of the marquetry, as element of identity and concord. Parallel stripes of small cobble stones, middle/big size anthracite slabs and beige granite define a peaceful carpet interrupted by planting hills with multi-stalks ornamental trees and ground cover species. The northern planted strip houses already existing maple trees, and it's split into parallel areas with a range that goes from 2.00 to 0.90 m, to resemble a sequence of different species; in the background *Berberis*, *Geranium*, *Mahonia*, *Fragaria*, *Luzula sylvatica* and *Miscanthus* provide an enclosure to the square. Elliptic and smooth shaped, the flowerbeds host solitaire trees, such as *Prunus*, *Acer* and *Magnolia*. These planted hills are characterized by flowering and decorative species, like *Luzula*, *Pennisetum*, *Rosa* and *Geranium*. Gradually purple, violet and white *Tulip*, *Narcissus* and *Allium* are spread in all green islands, a combination that provides an elegant and wonderful effect in contrast with the delicate grey/beige nuance of the pavement. The existing fountain has been integrated into a new water feature with various bubble flush floor where the concrete hippos are fenced into a round drainage grid. During summer the fountain will flush under the sun being an attraction for children, in winter the water play is switched off and defines a slightly larger area flanked by three seat sculptures. The three benches and a belt of seats along the square edge of colored concrete set a special accent on the court. The linear and long benches with rounded edges are interrupted only from the "blue ribbon". Modern and sturdy, the seats are made of colored concrete as finished elements and place in loco, on top with round plastic pillow of recycled material for an additional seating comfort. The northern planting strip, behind the linear benches, is planted homogeneously with low ground coverings. All in all, to define a pleasant night mood, the high mast lights with two spots, stand in the middle along a visible line.

Nella pagina precedente: diverse immagini che restituiscono nel dettaglio la realizzazione. In particolare: la fontana con gli ippopotami/sculture, gli *Allium* e i *Narcissus*, le strisce vegetate, le particolari sedute.

In questa pagina, dall'alto: il "Blue Ribbon" e la striscia vegetata; vista dall'alto dell'aiuola, render di progetto.